

Операционная среда ALT Linux (ПСПО 5)



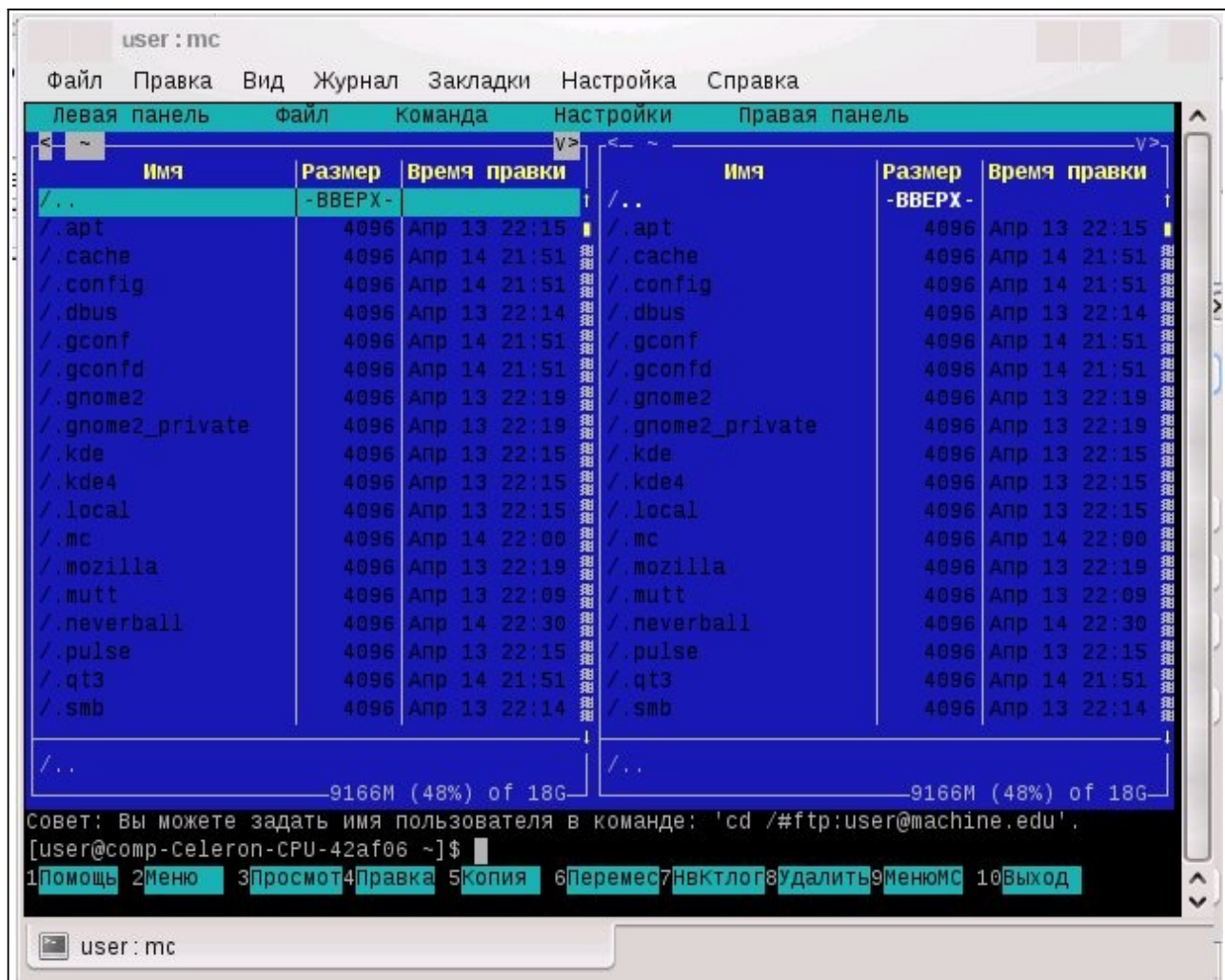
Практическая работа Файловые менеджеры Midnight Commander и Krusader

Часть I

Предварительное замечание: контрольные результаты выполнения отмечены в тексте **желтым цветом**.

Выполним запуск приложения: *Меню KDE / Прочее / Система*.

Внешний вид приложения возвращает к добрым старым временам. Тем не менее у него по-прежнему много сторонников, особенно среди администраторов (может, потому и название — *Полуночный Командир*, в сочетании с характерным цветом фона).



Обращает внимание наличие двух строк меню сверху: более современного и традиционного для

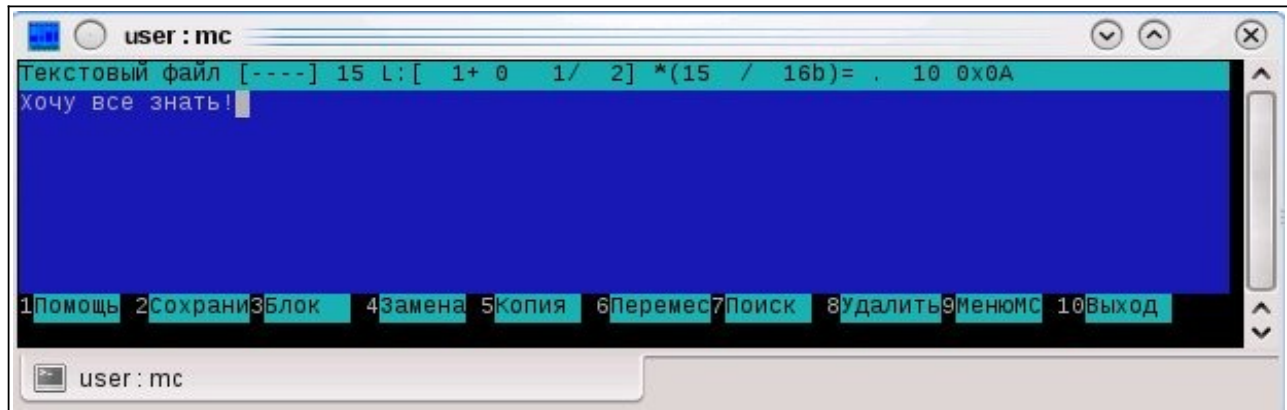
такого типа программ. Они имеют разное содержание, и это надо помнить, чтобы не запутаться, например, в разделах *Настройка* и *Настройки*. В распоряжении пользователя две *информационные панели* в виде таблиц, которые для начала открывают одно и то же место - Домашнюю папку пользователя. Текущей является та, где подсвечена любая строка, что делается щелчком мыши или — что не менее эффективно! - *клавишами-стрелками* и *Tab*.

Строки отличаются разным цветом. Черным показаны скрытые и резервные файлы и каталоги (папки). Их показ по умолчанию — одна из причин расположенности администраторов к таким файловым менеджерам, что не требуется рядовому пользователю (можно отключить с помощью меню *Настройки / Конфигурация...*). Белым показаны обычные каталоги (папки). Также яркими цветами показываются файлы разного типа: голубым, серым, желтым. Каталоги от файлов отличает косая черточка перед именем (слэш).

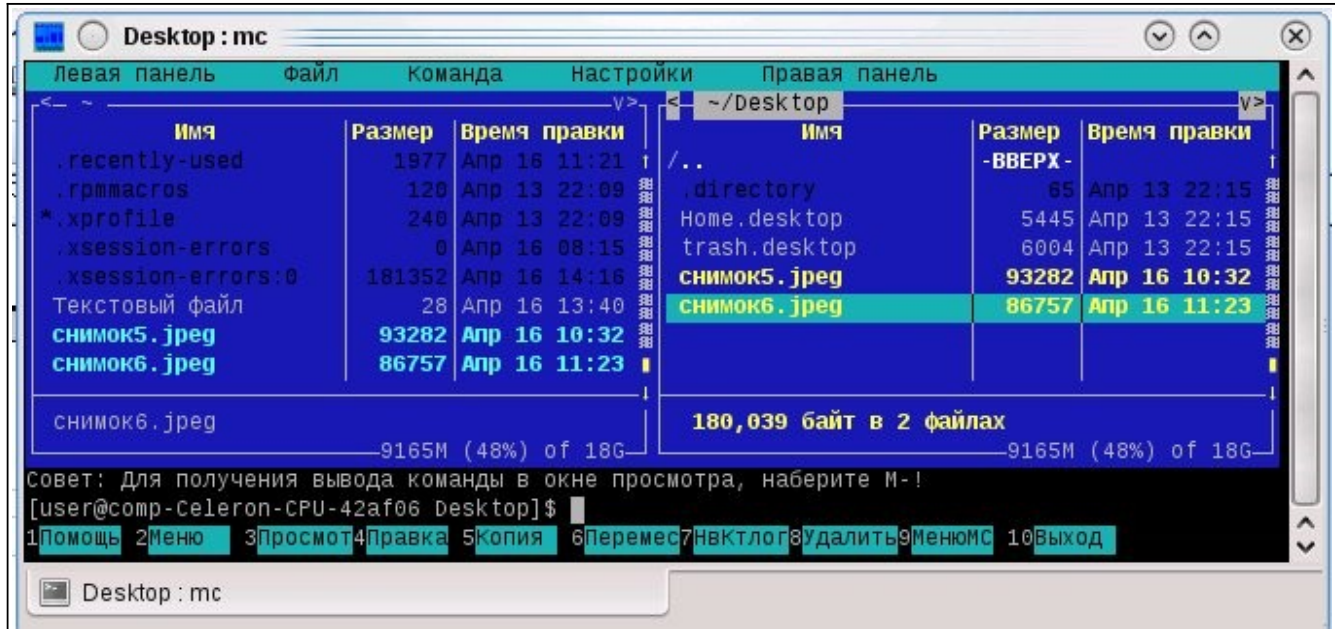
Под информационными таблицами видим ценный совет и *командную строку консольного режима*, что также привлекает администраторов. Ещё ниже — кнопки значений функциональных клавиш клавиатуры. На них следует остановиться подробнее.

- **F1 Помощь.** Очень полезная клавиша. Позволяет открыть встроенный справочник, где гиперссылки отмечены зеленым цветом. В разделах перемещаемся с помощью изменившихся значений кнопок функциональных клавиш или клавиш-стрелок, а отказаться от справки можно с помощью **F10** или дважды нажав клавишу **Esc**. Откроем для тренировки справку **Меню 'Команды'** и сделаем снимок фрагмента экрана с ней. Сохраним снимок на Рабочем столе в формате файла jpeg с именем **Справка MS**.
- **F2 Меню.** Это — настройка индивидуального *Меню пользователя*, что вряд ли кому потребуется. Потому и по-английски. Отказаться от настройки — гиперссылка [**Прервать**] или клавиша **Esc** - два раза.
- **F3 Просмотр.** Включение просмотра для текстовых файлов. При этом меняется значение кнопок функциональных клавиш.
- **F4 Правка.** Включение встроенного простого текстового редактора. Любимое средство администраторов, и мы его тоже попробуем. Для этого:
 - 1) Ничего не закрывая, перейдем на Рабочий стол и откроем окно **Домашней папки** в диспетчере файлов по умолчанию.
 - 2) Создадим в ней **Текстовый файл** без изменения имени.
 - 3) Затем вернемся в окно **Midnight Commander**. Для обновления содержания выберем *Левая панель / Пересмотреть* и убедимся в появлении строки **Текстовый файл**.
 - 4) Выберем его и нажмем клавишу **F4**. В окне приложения откроется текстовый редактор со своим меню и другими значениями функциональных клавиш.
 - 5) Просмотрим и то, и другое, затем наберем короткий осмысленный текст.
 - 6) Нажмем **F2** для сохранения файла.
 - 7) Сделаем снимок окна приложения и сохраним его на Рабочем столе в формате файла jpeg с именем **Текст MS**.

8) Для завершения нажмем клавишу **F10**.

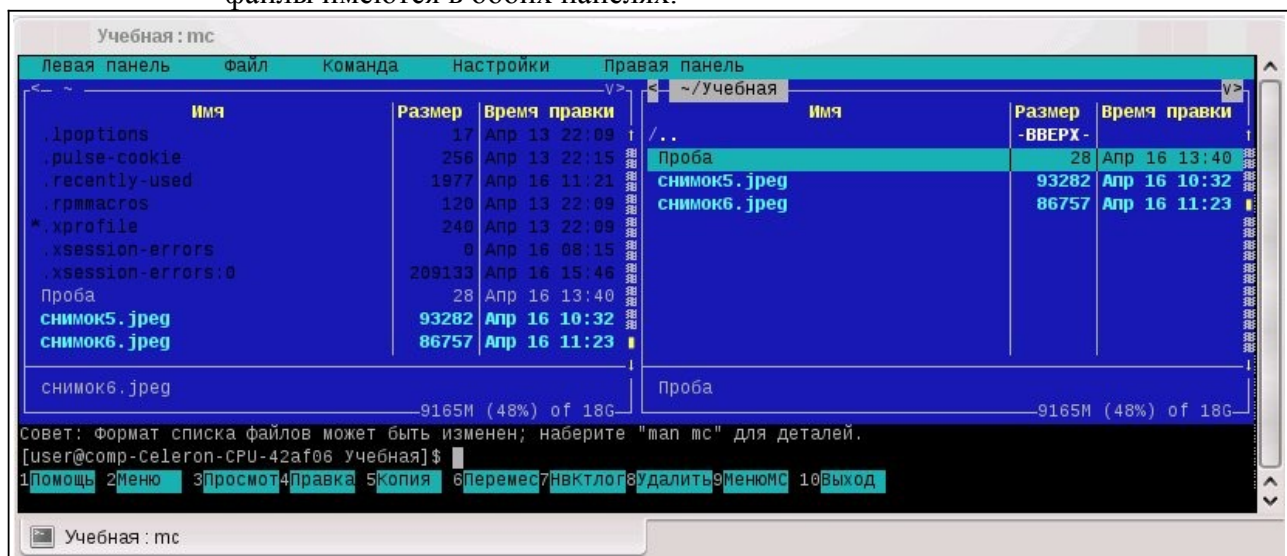


- **F5 Копия.** Копирование файлов и каталогов.
 - 1) Для выполнения действия подготовим **правую панель**: сделаем ее активной и откроем каталог **/Desktop** (Рабочий стол).
 - 2) Отметим два файла снимков экрана, созданные ранее, с помощью **правой клавиши** мыши. Они получают желтую подсветку.
 - 3) Нажмем **F5** и подтвердим запрос нажатием **Enter**. Убедимся в появлении выбранных файлов в левой панели, где открыт каталог *Домашней папки* пользователя.



- **F6 Перемещение (переименование).** Перемещение файлов и каталогов. При этом можно их переименовывать, для чего состояние панелей должно быть одинаковым.
 - 1) Откроем в правой панели каталог Домашней папки, как в левой. Для этого нужно выбрать верхнюю строку **/..** и нажать **Enter**.
 - 2) Выберем в любой панели строку **Текстовый файл** и нажмем **F6**.

- 3) В окне диалога установим текстовый курсор во вторую строку ввода (зеленый цвет) после имеющейся надписи.
- 4) Наберем **/Проба** и нажмем **Enter**. Убедимся в переименовании файла.
- **F7 Создание нового каталога.**
 - 1) Нажмем клавишу **F7**. Выбор панели сейчас неважен, так как состояние их одинаково.
 - 2) Наберем имя каталога **Учебная** и нажмем **Enter**.
 - 3) Убедимся в появлении строки **/Учебная**.
 - 4) Откроем каталог **Учебная** в правой панели и убедимся в том, что он пуст.
 - 5) Выберем правой клавишей мыши файл **Проба** и два файла **снимок5** и **снимок6** в левой панели.
 - 6) Нажмем **F5** и на запрос ответим нажатием **Enter**. Убедимся, что выбранные файлы имеются в обеих панелях.

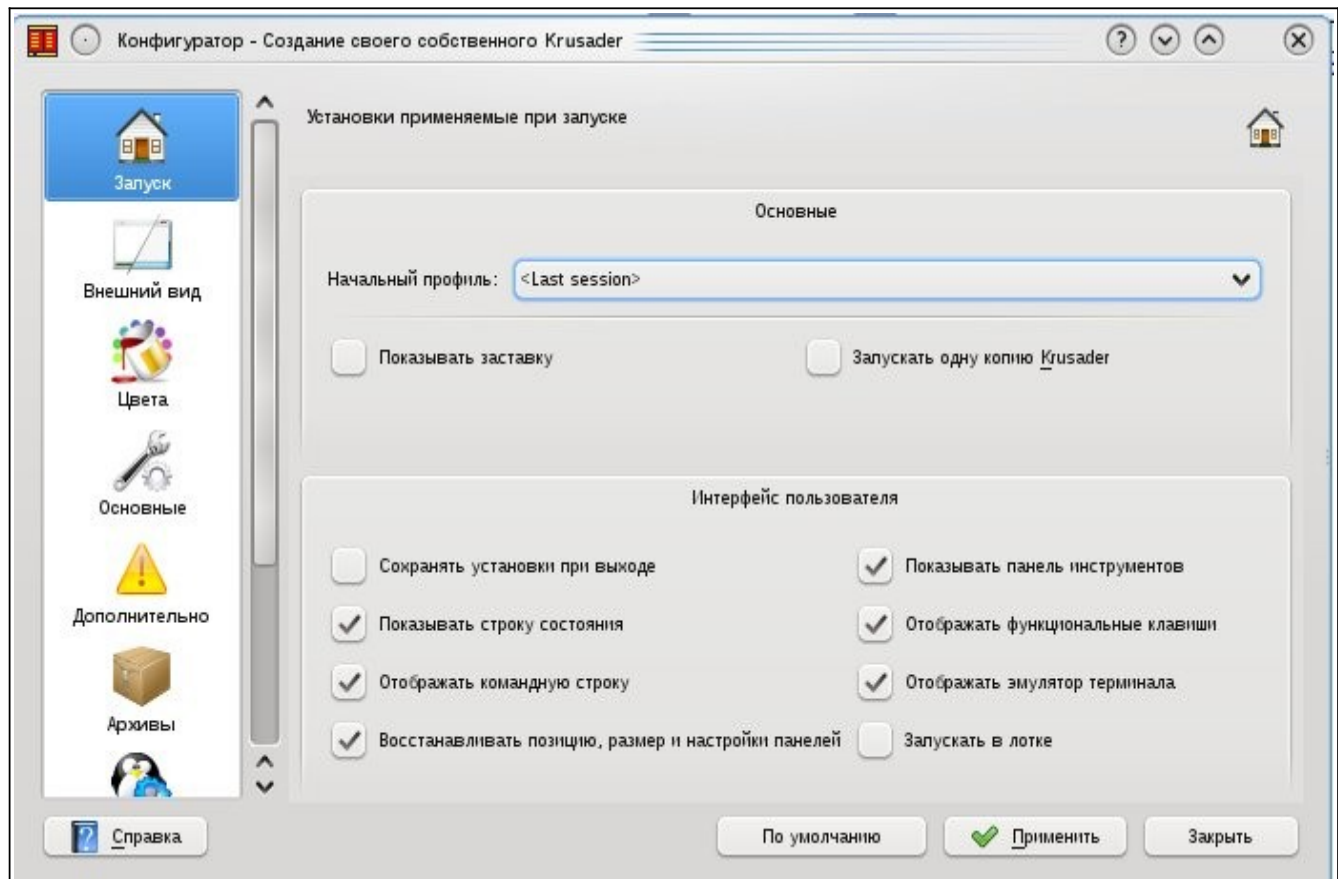


- **F8 Удалить.** Удаление файла, каталога или группы.
 - 1) Выберем в левой панели файл **Проба** и два файла **снимок5** и **снимок6**.
 - 2) Нажмем **F8** и подтвердим предупреждение.
 - 3) Убедимся в исчезновении файлов из каталога **Домашняя папка**. Надо иметь в виду, что **файлы в Midnight Commander удаляются не в корзину, а безвозвратно**.
 - 4) Сделаем снимок окна приложения, когда в одной из панелей открыт каталог **Учебная** и сохраним его в папке **Учебная** в формате файла jpeg с именем **Учебная**.
- **F9 Меню MC.** Активация зеленого Меню приложения. Следует обратить внимание, что панели могут выглядеть по-разному. Пункт меню **Формат списка...** для любой из них позволяет задавать пять форматов представления информации. Пункт меню **Информация** выводит в одной из панелей сведения об объекте, выбранном в другой. Пункт меню **Быстрый просмотр** показывает в панели содержимое текстового файла, выбранного в другой панели. Пункт меню **Дерево** выводит в панели структуру файловой системы. Эти возможности предлагается исследовать самостоятельно. Немаловажными пунктами меню являются также **ftp-соединение...**, **Порядок сортировки...**, **Фильтр...**, **Поиск файла...**
- **F10 Выход.**

Часть II



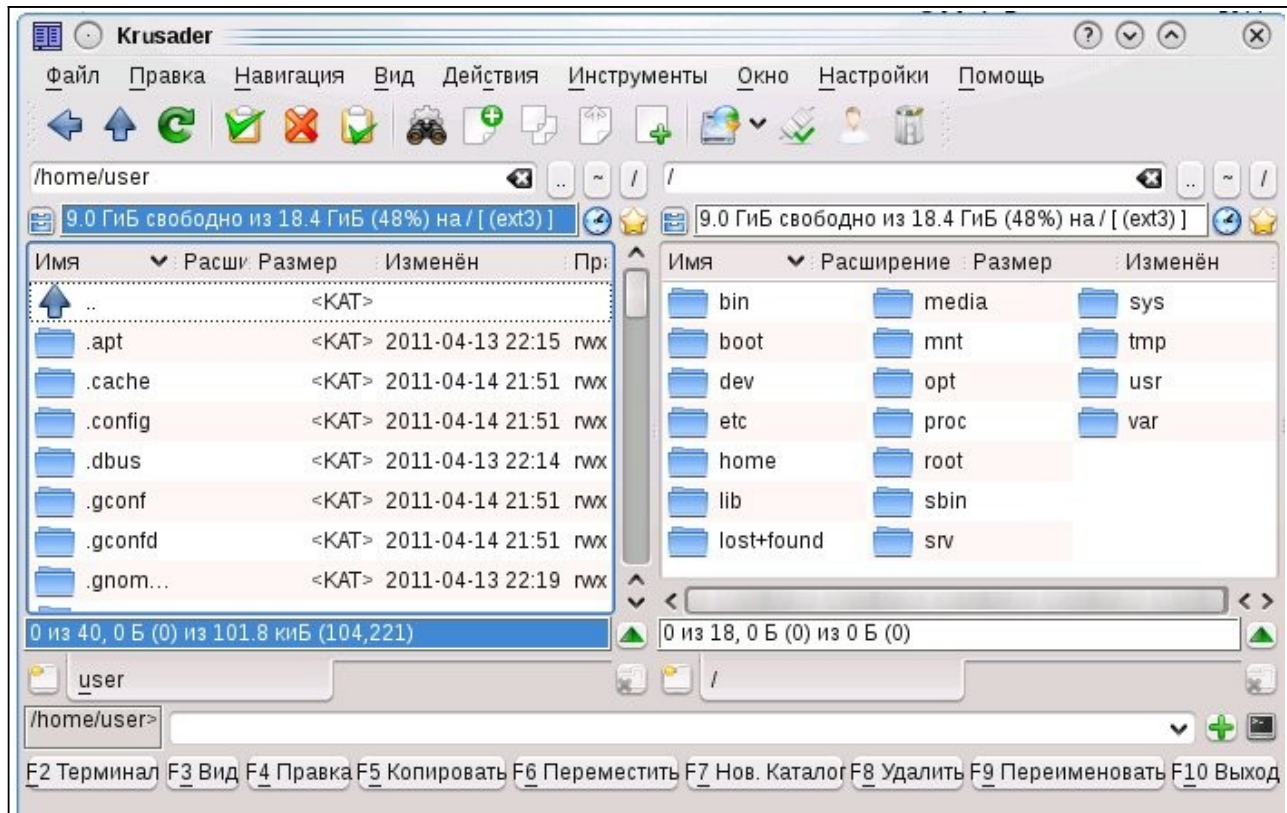
1. Запуск приложения (вариант пользователя): *Меню KDE / Прочее / Служебные*. При первом запуске нужно согласиться с приглашением к настройке и пройти несколько ее шагов. На первые два отвечаем нажатием кнопки **ОК**. А *Конфигуратор* рассмотрим подробнее. Сразу надо отметить, что его можно всегда вызвать в дальнейшем использовании с помощью пунктов меню: *Настройки / Настроить Krusader...*



2. Разделы *Конфигуратора* - слева в вертикальной панели с полосой прокрутки. В разделе **Запуск** можно убрать отметку **Показывать заставку**. В разделе **Внешний вид**, на вкладке **Кнопочная панель**, отметим **Кнопку перехода в домашний каталог**. На вкладке **Настраиваемый выбор** любители *Total Commander* могут в дальнейшем использовании сделать соответствующую отметку, но сейчас для учебного однообразия следует оставить **Режим Krusader'a**. Перейдем в раздел **Основные**, при этом согласимся с изменениями (это делается всякий раз при смене раздела *Конфигуратора*). Выберем положение переключателя **Переместить в корзину**.

Другие разделы и возможности рассмотрим самостоятельно. Затем закроем окно *Конфигуратора*.

3. В открывшемся окне приложения видим две основных информационных панели и кнопки значений функциональных клавиш, что напоминает внешний вид *Midnight Commander*. Но в гораздо большей степени он близок *Total Commander*.



Поскольку все элементы внешнего вида сопровождаются всплывающей подсказкой, нет смысла подробно их описывать. И все же обращаем внимание, что информационные панели могут быть представлены в *детальном* или *компактном* виде, что устанавливается в меню **Вид**, а справа от адресной строки каждой панели имеются кнопки перехода **Вверх**, **Домой**, в **Корневой каталог**.

4. Выберем левую панель и в меню **Вид** отключим пункт **Показывать скрытые файлы**, если он включен.
5. Замечаем, что значения функциональных клавиш (внизу окна) несколько изменены по отношению к **Midnight Commander**: **F2** открывает окно *консоли*, а **F9** вызывает переименование объектов вместо выхода в меню.
6. Внимательно рассмотрев содержание Меню и Панели инструментов, приходим к выводу, что функционал **Krusader** во многом совпадает с функционалом **Midnight Commander**, но есть и существенные особенности. **Самостоятельно определим их для себя, а также поделимся сравнительными впечатлениями в текстовом файле, созданном с помощью приложения в своей учебной папке.**